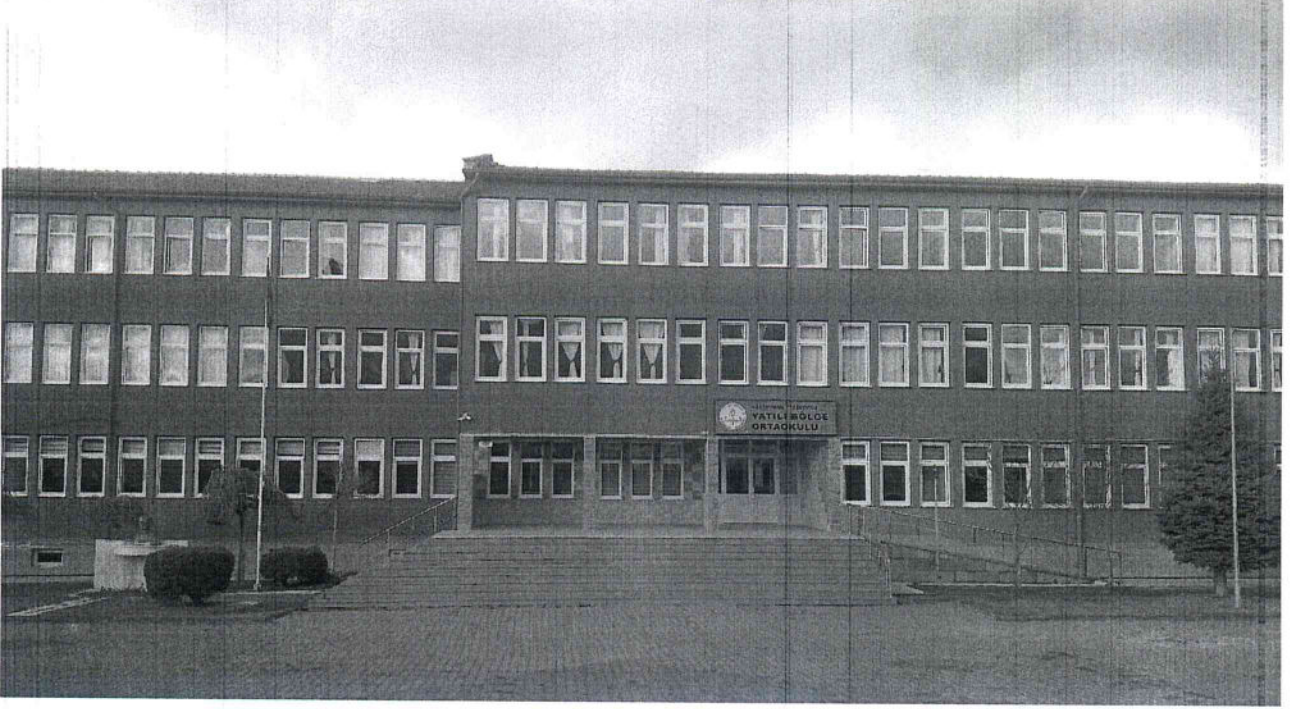


T.C
TAŞKÖPRÜ KAYMAKAMLIĞI
TAŞKÖPRÜ YATILI BÖLGE ORTAOKULU MÜDÜRLÜĞÜ

2019-2023 STRATEJİK PLANI



Kurum Kodu : 747786
Kurum Adı : Taşköprü Yatılı Bölge Ortaokulu
Telefon : 0366 417 38 61
WEB Adres : <http://taskoprubelediyeortaokulu.meb.k12.tr>
Adres: : Sümer Mahallesi Şehit Mehmet Sözen Caddesi No:88
Taşköprü / KASTAMONU

İSTIKLALMARSİ

Köküne, sömmez bu safalarda yüzü el sancak,
Sömmeden yurdumun üstünde tüten en son ocak.
O benim milletimin yıldızıdır, parlayacak,
O benimdir, o benim milletimindir ancak.

Çatma, kurban olayım, şehrinin ey nazlı hilal!
Kılıcımla, kınama bir gül! Ne bu şiddet, bu celal?
Sana olmaz dökülen kanlarımız sıra helal,
Hakkıdır, Hakk'a tapan milletimin istiklal!

Ber ezelden beridir her yasağın, her yasağın,
Hangi ölgün bana zincir vuracakmış? Şaşanım!
Kükremiş sei gibiyim, bendimi çiğner, aşarım,
Yürerim dağları, enginlere sığmam taşarım.

Garbin affının sarmışta çelik zırhı duvar,
Benim imam dolu göğsüm gibi kernaadım var.
Üşünm korkma! Nasıl böyle bir imanı bögür,
"Medeniyet" dediğin tek diğ kalmış çaravâr?

Akılcıca! Yurduma akçakarı uçuruma aşkın
Şipere! İpödem, durtun! Bu fiyesece ökn
Doğacaktır sana vâ dettiği ünler Hakk'ın,
Kim bilir, belki yarın, belki yarından da yakın.

Başlıgın yerleri, "toprak"! Diyerek geçeni, tanı,
Duyun altındaki biterce sefensiz yatanı.
Sen şehit oğlusun, incitme, yazık atanı,
Yerme, dünyaları; alman da, bu cennet yatanı.

Kim bu cennet vatanın uğruna olmaz ki feda?
Şüheda fışkıracak toprağı aksın, "gökarda"
Canı, canını bulun, verim, akın da Hüda,
Etmesün tek vatanından beni dünyada cüda.

Ruhumun senden, İlahi, şudur ancak emeli,
Değmesün mabudimin göğsüne num istem eli.
Bu ezeller ezanlar-ki şahadetleri dinin temeli,
Ebedü yurdumun üstünde benim inlemeli.

O zaman vecd ile bin saadet eder-varsın-şagım,
Her canihandan, İlahi, hoşniyet kanlı şaşım,
Fışkırt ruh-ı mücerred gibi yerdin nâ'imim;
O zaman yükleceksin arşa değeri belki bağım.

Dalgaların sen de şifaklar gibi ey şanlı hilal!
Olurmuş artık dokuzun kanlarımızın hepisi hilal!
Ebediyen sana yok, ılkama yok izmitilal!
Hakkıdır, her yasağın bayrağımızın hüreyilal!
Hakkıdır, Hakk'a tapan, milletimin istiklal!

Mehmet Akif ERSOY



*Öğretmenler;
Yeni Nesil Sizin
Eseriniz Olacaktır.*

M. Akif

GENÇLİĞE HİTABE

Ey Türk gençliği! Birinci vazifen, Türk İstikbalini, Türk cumhuriyetini, vefâkât, muhafaza ve müdâfaa etmektir.

Mevcutiyetinin ve istikbalinin yegane temeli budur. Bu temel senin, en kıymetli hazınendir. İstikbalde dahi, seni, bu hazınedan, mahrum etmek isteyecek, dâhil ve harici, beshahlımlar olacaktır. Bir gün, İstiklal ve cumhuriyeti müdâfaa mecruriyetine düşersen, vazifeye atılmak için, içinde bulunacağın vaziyetin imkanı ve şeraitini düşünmeyecektir! Bu imkan ve şerait, çok nazıcaet bir mahiyette tezahür edebilir. İstiklal ve cumhuriyetine kastedecek düşmanlar, bütün dünyada emsalî görülmemiş bir galibiyetin mümtesili olabilirler. Cebren ve hile ile zâte vatanını, bütün kalelerini zaat edilmiş, bütün tersanelerine girmiş, bütün ordularını dağıtmış ve memleketinin her köşesi bilfiil işgal edilmiş olabilir. Bütün bu şeraitten dahi, elim ve dana vahim olmak üzere, memleketin dahilinde, iktidara sahip olanlar gâfil ve deâlet ve hatta hiyânet içinde bulunabilirler. Hatta bu iktidara sahip olan şahısların emellerinden, müstevlilerin siyasi emelleriyle tenhiz olabilirler. Millet, fakir ve zaruret içinde harp ve bitap düşmüş olabilir.

Ey Türk İstikbalinin avlâdı! İşte, bu ahval ve şerait içinde dâhil vazifen, Türk istiklal ve cumhuriyetini kurtarmaktır. Muhtap olduğun kuvvet, damaklarında ki kâğıda, mevcuttur!

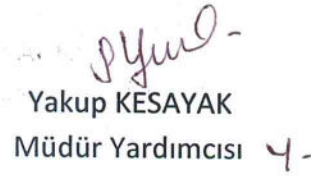
M. Akif

T.C.
TAŞKÖPRÜ KAYMAKAMLIĞI
TAŞKÖPRÜ YATILI BÖLGE ORTAOKULU MÜDÜRLÜĞÜ

Taşköprü Yatılı Bölge Ortaokulu Müdürlüğü 2019-2023 Stratejik Planlama çalışmaları 2018/16 sayılı Genelge ve Kastamonu İl Millî Eğitim Müdürlüğü Stratejik Plan Hazırlık Programı ile başlatılmış ve bu kapsamda yürütülen çalışmalar sonucunda Taşköprü Yatılı Bölge Ortaokulu Müdürlüğü 2019-2023 Stratejik Planı tamamlanmıştır.

Ekte sunulan stratejik plan Taşköprü Yatılı Bölge Ortaokulu Müdürü İsmail ÖZÜDOĞRU başkanlığında toplanan stratejik planlama ekibi tarafından incelenmiş ve imzalanarak onaylanmıştır.


İsmail ÖZÜDOĞRU
Okul Müdürü



Yakup KESAYAK
Müdür Yardımcısı


Şahabettin KARABEYOĞLU
Öğretmen


İhsan YABANERİ
Öğretmen


Murat DAŞDEMİR
Öğretmen


Mehmet KILIÇARSLAN
Öğretmen


Yavuz BALLI
Gönüllü Veli


Mehmet KAPUCUOĞLU
İlçe Millî Eğitim Müdürü

Sunuş:

Ülkeler ve ülkelerin bünyesinde yer alan kurumlar, mutlaka ileriye görmeli ve planlı hareket etmelidirler. İleriye dönük planlanmayan hiçbir Strateji günü kurtarmaktan başka bir amaç taşımamaktadır.

Okul iyi bir toplum oluşturmak için, bireyler üzerinde çalışan bir atölyedir. Okulda bireyin planlı ve programlı bir şekilde yetiştirilmesi ile sonuçta planlı ve programlı bir toplumun meydana getirilmesi amaçlanır. Dünya sürekli olarak yenileşme sürecinden geçmekte, bilgi toplumunda gelişmeler baş döndürücü bir hızla devam etmektedir. Günümüzde ve gelecekte ayakta kalabilmenin ilk şartı hızlı değişimle baş edebilecek bilgiye sahip olmak ya da bilgiye ulaşabilmenin yollarını bilmekten geçmektedir. Bulduğumuz bilgi çağında bilginin en önemli sermaye olduğu unutulmamalıdır.

Değişen ve gelişen dünya şartlarında ülkeler kaynaklarını en gerçekçi planlama yaparak kullanmalarını zorunlu kılmaktadır. Bu bağlamda 5018 sayılı Kamu Mali Yönetimi ve Kontrol Kanunu; kamu kuruluşlarının stratejik plan yapma zorunluluğunu getirmiştir. Bu doğrultuda biz Taşköprü Yatılı Bölge Ortaokulu Müdürlüğü olarak; hedeflerimizi belirlemek, planlama yapmak, sistemli hareket etmek ve hedeflerimize kısa yoldan en ekonomik şekilde emin adımlarla ulaşmak için stratejik plan hazırlamalıyız.

Planlamayı yaparken, amaçlarımızı ve önceliklerimizi iyi tespit etmeli ve mevcut kaynaklarla amaçlarımıza ulaşabilmeyi göz önünde bulundurmalıyız.

Geleceğimizin teminatı çocuklarımızı, Milli Eğitimin amaçları doğrultusunda vatanını, milletini seven, milli, manevi, ahlaki, insani ve kültürel değerlere önem veren bireyler olarak yetiştirmek en önemli hedefimiz olmalıdır.

2019-2023 yıllarını kapsayacak olan planda emeği geçen başta Strateji Kurulu Başkanı ve üyelerine, destek veren diğer paydaşlarımıza ve personelimize şükranlarımı sunar, başarılar dilerim.

İsmail ÖZÜDOĞRU
Okul Müdürü

İçindekiler

SUNUŞ.....	3
İÇİNDEKİLER.....	4
BÖLÜM I: GİRİŞ VE PLAN HAZIRLIK SÜRECİ.....	5
BÖLÜM II: DURUM ANALİZİ.....	6
OKULUN KISA TANITIMI.....	6
OKULUN MEVCUT DURUMU: TEMEL İSTATİSTİKLER.....	7
PAYDAŞ ANALİZİ.....	9
GZFT (GÜÇLÜ, ZAYIF, FIRSAT, TEHDİT) ANALİZİ.....	11
GELİŞİM VE SORUN ALANLARI.....	13
BÖLÜM III: MİSYON, VİZYON VE TEMEL DEĞERLER.....	15
MİSYONUMUZ.....	15
VİZYONUMUZ.....	15
TEMEL DEĞERLERİMİZ.....	15
BÖLÜM IV: AMAÇ, HEDEF VE EYLEMLER.....	15
TEMA I: EĞİTİM VE ÖĞRETİME ERİŞİM.....	16
TEMA II: EĞİTİM VE ÖĞRETİMDE KALİTENİN ARTIRILMASI.....	17
TEMA III: KURUMSAL KAPASİTE.....	20
BÖLÜM V: MALİYETLENDİRME.....	23
BÖLÜM VI: İZLEME VE DEĞERLENDİRME.....	23
EKLER.....	23

BÖLÜM I: GİRİŞ ve PLAN HAZIRLIK SÜRECİ

2019-2023 dönemi stratejik plan hazırlanması süreci Üst Kurul ve Stratejik Plan Ekibinin oluşturulması ile başlamıştır. Ekip tarafından oluşturulan çalışma takvimi kapsamında ilk aşamada durum analizi çalışmaları yapılmış ve durum analizi aşamasında paydaşlarımızın plan sürecine aktif katılımını sağlamak üzere paydaş anketi, toplantı ve görüşmeler yapılmıştır.

Durum analizinin ardından geleceğe yönelim bölümüne geçilerek okulumuzun amaç, hedef, gösterge ve eylemleri belirlenmiştir. Çalışmaları yürüten ekip ve kurul bilgileri alta verilmiştir.

STRATEJİK PLAN ÜST KURULU

Üst Kurul Bilgileri		Ekip Bilgileri	
Adı Soyadı	Unvanı	Adı Soyadı	Unvanı
İsmail ÖZÜDOĞRU	Okul Müdürü	Yakup KESAYAK	Müdür Yardımcısı
Yakup KESAYAK	Müdür Yardımcısı	Şehabettin KARABEYOĞLU	Öğretmen
Şehabettin KARABEYOĞLU	Öğretmen	İhsan YABANERİ	Öğretmen
Bilal GÜL	Okul-Aile Birliği Başkanı	Murat DAŞDEMİR	Öğretmen
Mustafa ÇELİK	Okul-Aile Birliği Üyesi	Mehmet KILIÇARSLAN	Öğretmen
		Yavuz BALLI	Gönüllü Veli

BÖLÜM II: DURUM ANALİZİ

Durum analizi bölümünde okulumuzun mevcut durumu ortaya konularak neredeyiz sorusuna yanıt bulunmaya çalışılmıştır.

Bu kapsamda okulumuzun kısa tanıtımı, okul künyesi ve temel istatistikleri, paydaş analizi ve görüşleri ile okulumuzun Güçlü Zayıf Fırsat ve Tehditlerinin (GZFT) ele alındığı analize yer verilmiştir.

Okulun Kısa Tanıtımı

Milli Eğitim Bakanlığının 07.11.2001 Tarih ve 715/12981 sayılı izni ile 2001-2002 Eğitim-Öğretim yılında öğretime başlanmıştır. Buldukları çevrede okulu olmayan çocukların eğitim öğretime yatılı olarak devam etmelerini sağlamak amacıyla öğrencileri bir üst öğrenime hazırlamak için kurumumuz açılmıştır. İlköğretim öğrencileri yatılı olarak kalmakta iken 4+4+4 sistemi neticesinde okulumuz ortaokula dönüştürülmüştür. İlkokul öğrencileri için 2013 yılı Kasım ayında bünyesinde Taşköprü İlkokulu diye sistemsel okul kurulmuştur. İlkokul öğrencileri, sistemde misafir olarak ortaokul pansiyonunda kalmaktadırlar. Geçim kaynaklarının kısıtlı olan ailelerimize, yatılı okul velilerine önemli bir sosyal güvence ve eğitimde fırsat eşitliği sağlamaktadır.

Coğrafi Konum

Okulumuz Kastamonu İli Taşköprü İlçesi Sümer Mahallesi ve Kırha Köyü arasında yer almaktadır. Kastamonu'ya olan uzaklığı 45 kilometre, ilçe merkezine olan uzaklığı 3 kilometredir.

Öğretim Durumu

Okulumuz tekli öğretim sistemini uygulamaktadır. Çevre köylerden gelen öğrenciler arasında 1, 2, 3, 4, 5, 6, 7, 8. sınıf öğrencilerimiz okul pansiyonunda yatılı olarak eğitim görmektedirler. Yakın mahalleden gündüzlü öğrencilerimiz de okulumuza devam etmektedirler. Açılışının 18. Yılında okulumuzun Pansiyonlu Öğrenci sayısı 93, gündüzlü öğrenci sayısı 43 toplamda 136 öğrencimiz eğitim öğretime devam etmektedir.

Kadro Yapısı

Okulumuz 1 Müdür, 1 Müdür Baş Yardımcısı, 1 Pansiyon Müdür Yardımcısı, 1 Müdür Yardımcısı 21 Öğretmenden oluşmaktadır.

Lojman Durumu

Okulumuzda 20 daireden oluşan lojman bulunmaktadır. 12 lojman hali hazırda kullanılmaktadır. 4 lojmanımız boş bulunmaktadır. Bazı öğretmen ve personelimiz il ve ilçe merkezlerinden geliş-gidiş yapmaktadırlar.

Okul Künyesi

Okulumuzun temel girdilerine ilişkin bilgiler altta yer alan okul künyesine ilişkin tabloda yer almaktadır.

Temel Bilgiler Tablosu- Okul Künyesi

İli: KASTAMONU		İlçesi: TAŞKÖPRÜ			
Adres:	Sümer Mah. Şehit Mehmet Sözen Cad. No:88	Coğrafi Konum (link)	https://www.google.com/maps/place/Ta%C5%9Fk%C3%B6pr%C3%BC+Yibo/@41.49404,34.1932364,17z/data=!4m12!1m6!3m5!1s0x4085a947405768c5:0x222f5dda334db86e!2zVGHFv2vDtnByw7wgWWlibw!8m2!3d41.494036!4d34.195425!4d34.195425		
Telefon Numarası:	366 4173861-4173862	Faks Numarası:	366 4173864		
e- Posta Adresi:	747786@meb.k.12tr	Web sayfası adresi:	taskopruybo.meb.k12.tr		
Kurum Kodu:	747786	Öğretim Şekli:	Tam Gün		
Okulun Hizmete Giriş Tarihi: 2001		Toplam Çalışan Sayısı	37		
Öğrenci Sayısı:	Kız	69	Öğretmen Sayısı	Kadın	9
	Erkek	67		Erkek	16
	Toplam	136		Toplam	25
Derslik Başına Düşen Öğrenci Sayısı	:10	Şube Başına Düşen Öğrenci Sayısı	13		
Öğretmen Başına Düşen Öğrenci Sayısı	:7	Şube Başına 30'dan Fazla Öğrencisi Olan Şube Sayısı	0		
Öğrenci Başına Düşen Toplam Gider Miktarı	2536.00 TL	Öğretmenlerin Kurumdaki Ortalama Görev Süresi	4		

Çalışan Bilgileri

Okulumuzun çalışanlarına ilişkin bilgiler altta yer alan tabloda belirtilmiştir.

Çalışan Bilgileri Tablosu

Unvan*	Erkek	Kadın	Toplam
Okul Müdürü ve Müdür Yardımcısı	3	1	4
Sınıf Öğretmeni	4	0	4
Branş Öğretmeni	8	8	16
Rehber Öğretmen	1	0	1
İdari Personel	1	0	1
Yardımcı Personel	3	7	10
Güvenlik Personeli	1	0	1
Toplam Çalışan Sayıları	21	16	37

Okulumuz Bina ve Alanları

Okulumuzun binası ile açık ve kapalı alanlarına ilişkin temel bilgiler altta yer almaktadır.

Okul Yerleşkesine İlişkin Bilgiler

Okul Bölümleri		Özel Alanlar	Var	Yok
Okul Kat Sayısı	3	Çok Amaçlı Salon		X
Derslik Sayısı	14	Çok Amaçlı Saha		X
Derslik Alanları (m2)	49	Kütüphane	X	
Kullanılan Derslik Sayısı	11	Fen Laboratuvarı	X	
Şube Sayısı	11	Bilgisayar Laboratuvarı	X	
İdari Odaların Alanı (m2)	28	İş Atölyesi		X
Öğretmenler Odası (m2)	115,60	Beceri Atölyesi		X
Okul Oturma Alanı (m2)	2160	Pansiyon	X	
Okul Bahçesi (Açık Alan)(m2)	1451,25			
Okul Kapalı Alan (m2)	6480			
Sanatsal, bilimsel ve sportif amaçlı toplam alan (m ²)	156			
Kantin (m2)	0			
Tuvalet Sayısı	18			
Diğer (.....)	0			

Sınıf ve Öğrenci Bilgileri

Okulumuzda yer alan sınıfların öğrenci sayıları alttaki tabloda verilmiştir.

SINIFI	Kız	Erkek	Toplam	SINIFI	Kız	Erkek	Toplam
1.SINIF	3	6	9				
2.SINIF	7	3	10				
3.SINIF	7	5	12				
4.SINIF	6	7	13				
5.SINIF	9	7	16				
6.SINIF	12	9	21				
7.SINIF	9	7	16				
8.SINIF	13	24	37				
ÖZEL EĞİTİM	2	2	4				

*Sınıf sayısına göre istenildiği kadar satır eklenebilir.

Donanım ve Teknolojik Kaynaklarımız

Teknolojik kaynaklar başta olmak üzere okulumuzda bulunan çalışan durumdaki donanım malzemesine ilişkin bilgiye alttaki tabloda yer verilmiştir.

Teknolojik Kaynaklar Tablosu

Akıllı Tahta Sayısı	15	TV Sayısı	11
Masaüstü Bilgisayar Sayısı	20	Yazıcı Sayısı	5
Taşınabilir Bilgisayar Sayısı	5	Fotokopi Makinası Sayısı	2
Projeksiyon Sayısı	2	İnternet Bağlantı Hızı	8

Gelir ve Gider Bilgisi

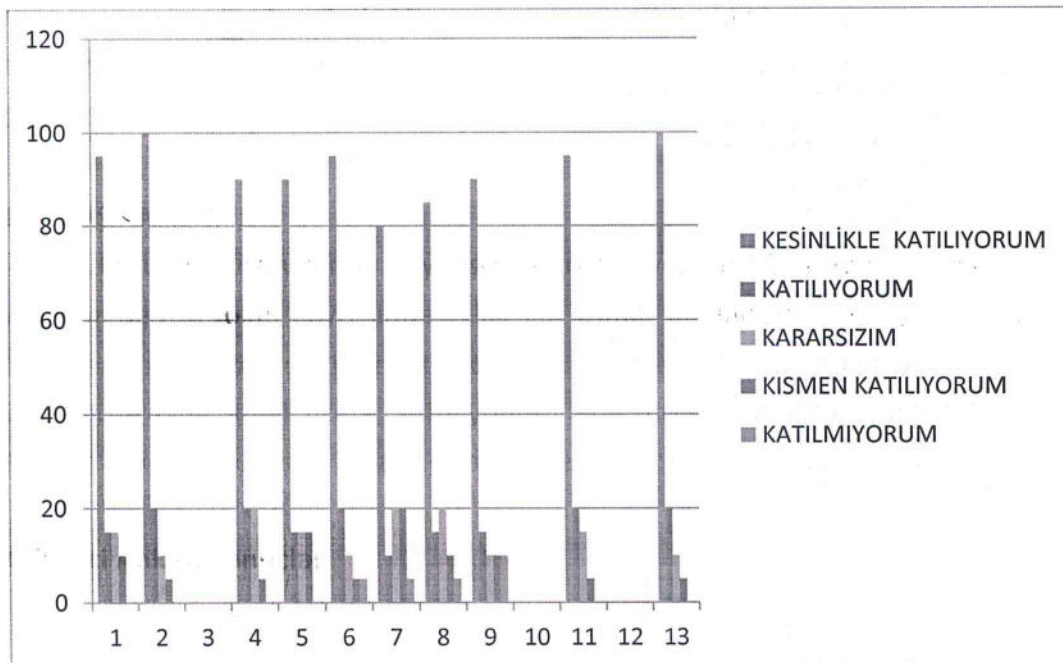
Okulumuzun genel bütçe ödenekleri, okul aile birliği gelirleri ve diğer katkılarda dâhil olmak üzere gelir ve giderlerine ilişkin son iki yıl gerçekleşme bilgileri alttaki tabloda verilmiştir.

Yıllar	Gelir Miktarı	Gider Miktarı
2016	612687.00	581047.00
2017	520478.00	514381.00

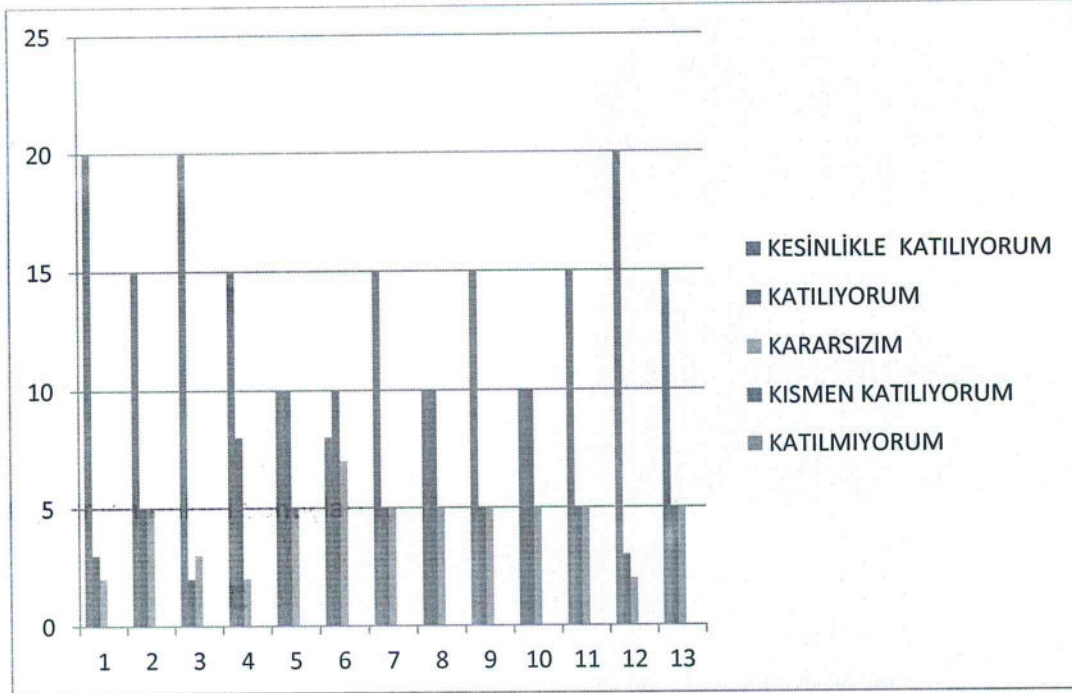
PAYDAŞ ANALİZİ

Kurumumuzun temel paydaşları öğrenci, veli ve öğretmen olmakla birlikte eğitimin dışsal etkisi nedeniyle okul çevresinde etkileşim içinde olunan geniş bir paydaş kitlesi bulunmaktadır. Paydaşlarımızın görüşleri anket, toplantı, dilek ve istek kutuları, elektronik ortamda iletilen önerilerde dâhil olmak üzere çeşitli yöntemlerle sürekli olarak alınmaktadır. Paydaş anketlerine ilişkin ortaya çıkan temel sonuçlara altta yer verilmiştir:

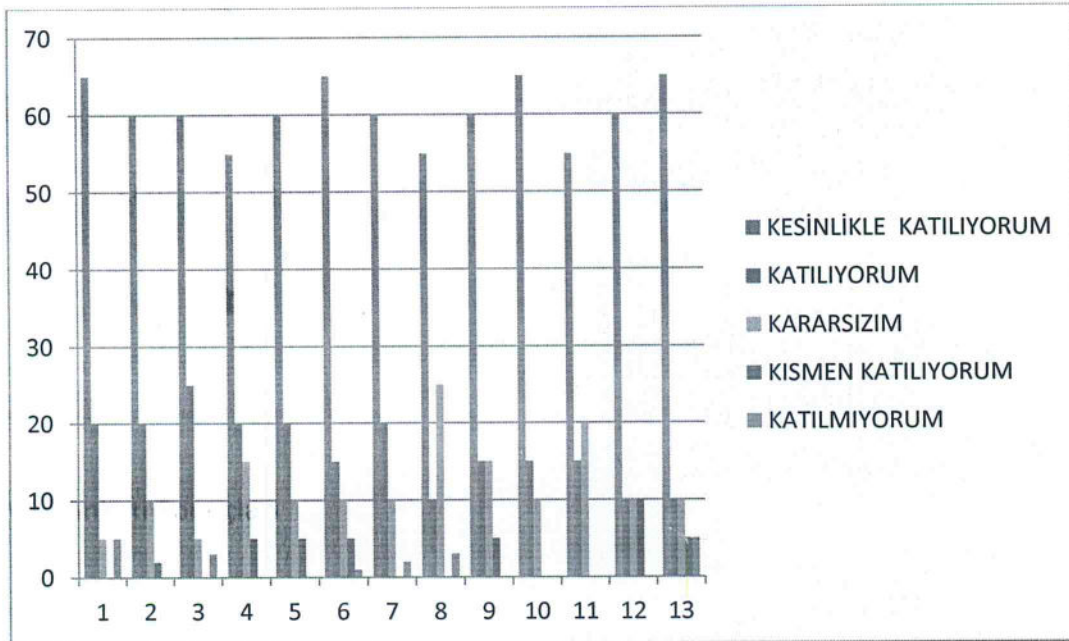
Öğrenci Anketi Sonuçları



Öğretmen Anketi Sonuçları



Veli Anketi Sonuçları



GZFT (Güçlü, Zayıf, Fırsat, Tehdit) Analizi

Okulumuzun temel istatistiklerinde verilen okul künyesi, çalışan bilgileri, bina bilgileri, teknolojik kaynak bilgileri ve gelir gider bilgileri ile paydaş anketleri sonucunda ortaya çıkan sorun ve gelişime açık alanlar iç ve dış faktör olarak değerlendirilerek GZFT tablosunda belirtilmiştir. Dolayısıyla olguyu belirten istatistikler ile algıyı ölçen anketlerden çıkan sonuçlar tek bir analizde birleştirilmiştir.

Kurumun güçlü ve zayıf yönleri donanım, malzeme, çalışan, iş yapma becerisi, kurumsal iletişim gibi çok çeşitli alanlarda kendisinden kaynaklı olan güçlülükleri ve zayıflıkları ifade etmektedir ve ayırmada temel olarak okul müdürü/müdürlüğü kapsamında bakılarak iç faktör ve dış faktör ayrımı yapılmıştır.

İçsel Faktörler

Güçlü Yönler

Öğrenciler	Öğrenci sayısının sınıflarda az olması öğrenme açısından avantaj sağlamaktadır. Öğretmenin öğrenciyi tanıma fırsatı sağlamaktadır.
Çalışanlar	Çalışanlarımızla uyumlu ve iş birliği içinde çalışma ortamı tesis edilirse kurumun hizmet standartları yükselir.
Veliler	Velilerin okul faaliyetlerine etkin katılımı sayesinde okul-aile iletişimi güçlü olur.
Bina ve Yerleşke	Okul bahçesinin geniş olması ve kurumun fiziki yapısının elverişli olması yatılı öğrencilerin zamanlarını geçirmesine ve mutlu olmalarına olanak sağlar.
Donanım	Her sınıfta akıllı tahta donanımı olması ve okulun bilişim sınıfının bulunması öğretim faaliyetlerinin etkin şekilde yürütülmesine imkan tanır.
Bütçe	Okulun bütçesinin olması okulun fiziki ortamının geliştirilmesine, ihtiyaçların anında ve hızlı bir şekilde karşılanmasına imkan sağlar.
Yönetim Süreçleri	Yönetim kadrosunun kadrolu ve tecrübeli olması okulu sahiplenme ve iş ve işlemlerin etkin yürütülmesi açısından fayda sağlar.
İletişim Süreçleri	Okul yönetici ve öğretmenlerinin ihtiyaç duyduğunda İlçe Milli Eğitim Müdürlüğü yöneticilerine ulaşabilmesi sorunların çözümünde önemli katkı sağlamaktadır.
Diğer	Temizlik ve hijyen konusunda okulun duyarlı olması okulu daha yaşanabilir olmasını sağlamaktadır.

Zayıf Yönler

Öğrenciler	Öğrencilerin sosyo-ekonomik durumlarının iyi olmaması ve kırsal kesimden gelmesi eğitimde standartların gerçekleşmesine engel olmaktadır.
Çalışanlar	Bireysel performansların değerlendirmede takdir yetkisinin üst makamlarda olması çalışmada motivasyonu olumsuz etkilemektedir.
Veliler	Parçalanmış ailelere mensup öğrencinin çok olması öğrencilerin psikolojik açıdan gelişimini olumsuz etkilemekte, okul-aile iletişimini olumsuz etkilemektedir.
Bina ve Yerleşke	Okulun tip projeye göre yapılması çeşitli etkinliklerin yapılmasına olanak vermemektedir.
Donanım	Destek eğitim odalarının olmaması bu faaliyetten faydalanan öğrenci ve öğretmeni olumsuz yönde etkilemektedir.
Bütçe	Sosyal etkinlikler için bütçe olmaması bu alanda yapılacak faaliyetlerin kısıtlı olmasına neden olmaktadır.
Yönetim Süreçleri	Personel sayısının azlığı veya değişken olması okulun ve eğitim ortamlarının uygun hale getirilmesini olumsuz etkilemektedir.
İletişim Süreçleri	Okul-Aile işbirliğinin etkin olmaması iletişimin işlevsiz olmasına neden olur.
Diğer	Ulusal sergi ve yarışmalara öğrencilerin duyarsız olması bu alanda zayıf olmamıza neden olmaktadır.

Fırsatlar

Politik	2023 Eğitim Vizyonunda belirlenen hedeflere ulaşma.
Ekonomik	Maddi açıdan yetersiz öğrencilere yardım yapılması
Sosyolojik	Öğretmen-Veli işbirliğine dayalı güven oluşturulması ve velilere toplumsal duyarlılık kazandırılması
Teknolojik	Teknolojik imkanlardan azami ölçüde yararlanabilme, EBA sisteminden öğrenci ve öğretmenlerin etkin faydalanması
Mevzuat-Yasal	Yönetici ve Öğretmenlerin fikir,proje üretmek suretiyle Bakanlık faaliyetlerine katılımın sağlanması(Bir Milyon Öğretmen,Bir Milyon Fikir Projesi)
Ekolojik	Sıfır Atık Projesine okulumuzun dâhil olması

Tehditler

Politik	Ailelerin yaşadıkları ortam/Ailelerin iş gücüne katılımları nedeniyle çocuklara odaklanmaması
Ekonomik	Maddi imkansızlıklar nedeniyle velilerin öğrencilerin eğitim ihtiyaçlarını sınırlı karşılaması
Sosyolojik	Parçalanmış ailelerin çok olması nedeniyle sorumlulukların yeterince yerine getirilememesi
Teknolojik	Teknolojik imkanların eğitim dışında kullanılması
Mevzuat-Yasal	Zorunlu Eğitimin 12 yıla çıkarılması/İlköğretim Kurumları Yönetmeliğinde sınıf geçme /disiplinle ilgili maddelerin yetersizliği
Ekolojik	Okulun bulunduğu çevrenin bilinçsizce kullanılması Çevre Kirliliği faktörünün yeterince anlatılamaması

Gelişim ve Sorun Alanları

Gelişim ve sorun alanları analizi ile GZFT analizi sonucunda ortaya çıkan sonuçların planın geleceğe yönelim bölümü ile ilişkilendirilmesi ve buradan hareketle hedef, gösterge ve eylemlerin belirlenmesi sağlanmaktadır.

Gelişim ve sorun alanları ayrımında eğitim ve öğretim faaliyetlerine ilişkin üç temel tema olan Eğitime Erişim, Eğitimde Kalite ve kurumsal Kapasite kullanılmıştır. Eğitime erişim, öğrencinin eğitim faaliyetine erişmesi ve tamamlamasına ilişkin süreçleri; Eğitimde kalite, öğrencinin akademik başarısı, sosyal ve bilişsel gelişimi ve istihdamı da dâhil olmak üzere eğitim ve öğretim sürecinin hayata hazırlama evresini; Kurumsal kapasite ise kurumsal yapı, kurum kültürü, donanım, bina gibi eğitim ve öğretim sürecine destek mahiyetinde olan kapasiteyi belirtmektedir.

Eğitime Erişim	Eğitimde Kalite	Kurumsal Kapasite
Okullaşma Oranı	Akademik Başarı	Kurumsal İletişim
Okula Devam/ Devamsızlık	Sosyal, Kültürel ve Fiziksel Gelişim	Kurumsal Yönetim
Okula Uyum, Oryantasyon	Sınıf Tekrarı	Bina ve Yerleşke
Özel Eğitime İhtiyaç Duyan Bireyler	İstihdam Edilebilirlik ve Yönlendirme	Donanım
Yabancı Öğrenciler	Öğretim Yöntemleri	Temizlik, Hijyen
Hayat boyu Öğrenme	Ders araç gereçleri	İş Güvenliği, Okul Güvenliği
		Taşıma ve servis

Gelişim ve sorun alanlarına ilişkin GZFT analizinden yola çıkılarak saptamalar yapılırken yukarıdaki tabloda yer alan ayrımında belirtilen temel sorun alanlarına dikkat edilmesi gerekmektedir.

Gelişim ve Sorun Alanlarımız

1.TEMA: EĞİTİM VE ÖĞRETİME ERİŞİM	
1	İlköğretimde devam-devamsızlık
2	Okula uyum problemi
3	Küçük yaşta çocukların ailelerinden uzak bir ortamda yatılı öğrenim görmesi
4	Özel eğitim ihtiyacı bulunan bireylerin ailelerinin yeterince eğitilememesi
5	İlköğretimde öğrenci davranışları /disiplin ile ilgili maddelerinde yetersizlik
6	Üst öğrenime devam etmeme
7	Farklı yaş gruplarındaki çocukların aynı ortamda öğrenim görmesi nedeniyle yaşanabilecek sorunlar/Akran zorbalığı

2.TEMA: EĞİTİM VE ÖĞRETİMDE KALİTE	
1	Sınav odaklı sistem nedeniyle öğrencilerin sınav kaygısı yaşamaması
2	Okuma kültürünün yaygınlaşmaması
3	Zararlı alışkanlıklar /şiddet eğilimi ve bağımlılıkla mücadele
4	Rehberlik hizmetlerinin etkin yürütülmesi
5	Liselere geçiş sistemi
6	Okul Sağlığı ve güvenliği faaliyetleri
7	Sosyal-Kültürel ve Sportif etkinliklere katılım
8	Öğrencilerin geleceğe hazırlanması
9	Pansiyon ortamlarının iyileştirilmesi
10	Öğretmenlere yönelik mesleki gelişim faaliyetleri

3.TEMA: KURUMSAL KAPASİTE	
1	Kurumsal Yönetim/Personel Motivasyonu, Ödüllendirme
2	İş sağlığı ve güvenliği faaliyetlerinin etkin yürütülmesi
3	Kurumsal İletişim/Yönetici ve Öğretmeler arası etkin iletişim
4	Okul faaliyetlerine velilerin etkin katılımı
5	Kurumsal Yapı/Çalışanların okula aidiyet duygusunun arttırılması
6	Sosyal-Kültürel ve Sportif etkinliklere katılımın yetersizliği
7	Kurumsal Yapı/Yatılı öğrencilerin boş zaman etkinliklerinin arttırılması

BÖLÜM III: MİSYON, VİZYON VE TEMEL DEĞERLER

Okul Müdürlüğümüzün Misyon, vizyon, temel ilke ve değerlerinin oluşturulması kapsamında öğretmenlerimiz, öğrencilerimiz, velilerimiz, çalışanlarımız ve diğer paydaşlarımızdan alınan görüşler, sonucunda stratejik plan hazırlama ekibi tarafından oluşturulan Misyon, Vizyon, Temel Değerler; Okulumuz üst kuruluna sunulmuş ve üst kurul tarafından onaylanmıştır.

MİSYONUMUZ

Bölgesinde okulu ve öğretmeni bulunamayan ilköğretim çağındaki çocuklarımızın etkili ve verimli bir eğitim-öğretim hizmeti sunularak kabiliyet kabiliyetlerinin geliştirilip ortaöğretime yönlendirilmesi, sosyal, kültürel ve ekonomik açıdan çağın ihtiyaçlarına uygun değerlere topluma kazandırılması temel misyonumuzdur.

VİZYONUMUZ

Yeniliklere açık, kendine güvenen insani ve milli değerlere bağlı, bilgi toplumunun değerli bir üyesi onurlu ve sağlıklı nesillerin yetiştirildiği örnek bir eğitim ve kültür merkezi olmaktır.

TEMEL DEĞERLERİMİZ

- 1) Atatürk İlke ve İnkıplarını esas almak.
- 2) Eğitimde kaliteyi yakalamak.
- 3) Her öğrencinin gelişimini ön planda tutmak.
- 4) Ortak aklı kullanarak kararlar almak.
- 5) Öğrenci veli ve toplum beklentilerine odaklı çalışmak.
- 6) Fırsat eşitliğini sağlamak.

BÖLÜM IV: AMAÇ, HEDEF VE EYLEMLER

Stratejik Amaç 1(EĞİTİM-ÖĞRETİME ERİŞİM)

Bireylerin zihinsel,duygusal,fiziksel ve sosyal gelişimine katkı sağlayan ve her birieyin en temel hakkı olan eğiti ve öğretime erişimi üst düzeyde sağlamak.

Stratejik Hedef 1.1

Kesintisiz temel eğitime devamı sağlama/devamsızlık probleminin en az seviyeye indirilmesi

Stratejik Amaç 2(EĞİTİM ÖĞRETİMDE KALİTE)

Eğitim ve öğretim süreçlerinde yetkin,girişimci,yenilikçi,iletişime açık,kendini ifade edebilen özgüveni yüksek ,sağlıklı bireyler yetiştirmek.

Stratejik Hedef 2.1

Öğrencilerin akademik başarılarını yükseltmek, Temel ahlaki değerleri aşlamak.

Stratejik Amaç 3(KURUMSAL KAPASİTE)

Kurumun beşeri,fiziki ve mali altyapısını tamamlayarak yönetim ve organizasyon süreçlerini geliştirmek

Stratejik Hedef 3.1

Okul ve bağlı hizmet birimlerinin fiziki altyapısını plan dönemi sonuna kadar iyileştirmek.

Stratejik Hedef -3.2

Okul sağlığı çalışmalarını plan dahilinde yürütmek ve belirlenen hedeflere ulaştırmak.

Stratejik Hedef 3.3 İş yeri güvenliği ve sağlığı ile ilgili planlanan hedefleri plan sonuna kadar gerçekleştirmek.

TEMA I: EĞİTİM VE ÖĞRETİME ERİŞİM

Eğitim ve öğretime erişim okullaşma ve okul terki, devam ve devamsızlık, okula uyum ve oryantasyon, özel eğitime ihtiyaç duyan bireylerin eğitime erişimi, yabancı öğrencilerin eğitime erişimi ve hayat boyu öğrenme kapsamında yürütülen faaliyetlerin ele alındığı temadır.

AMAÇ 1. Kayıt bölgemizdeki ilkokul ve ortaokul kademesindeki öğrencilerin okullaşma oranlarını artıran, uyum ve devamsızlık sorunlarını gideren etkin bir eğitim ve öğretime erişim süreci hâkim kılınacaktır. .

Hedef 1.1. Kayıt bölgemizde yer alan ilkokul ve ortaokul kademesindeki öğrencilerin okullaşma oranları artırılacak, uyum, devamsızlık ve tamamlama sorunları giderilecektir. **

Hedefe ilişkin Performans Göstergeleri

No	PERFORMANS GÖSTERGESİ	Mevcut	HEDEF %				
		2018	2019	2020	2021	2022	2023
PG.1.1.1	Kayıt bölgesindeki öğrencilerden okula kayıt yaptıranların oranı (%)	%50	%80	%100	%100	%100	%100
PG.1.1.2	Okula yeni başlayan öğrencilerden oryantasyon (uyum) eğitimine katılanların oranı (%)	%50	%90	%100	%100	%100	%100
PG.1.1.3	Kesintisiz ve mazeretsiz 10 gün ve üzeri devamsız öğrencilerden devamı sağlanan öğrenci oranı (%)	%100	%100	%100	%100	%100	%100
PG.1.1.4	Bir eğitim ve öğretim döneminde 20 gün ve üzeri devamsızlık yapan öğrenci oranı (%)	%10	%10	%0	%0	%0	%0
PG.1.1.5	Taşımali eğitim kapsamında kayıtlı bulunan öğrencilerden taşınması yapılanların oranı (%)	Yok	Yok	Yok	Yok	Yok	Yok
PG.1.1.6	Özel eğitime ihtiyaç duyan öğrenci ve ailelerine yönelik yıl içinde yapılan faaliyet oranı	%100	%100	%100	%100	%100	%100

Eylemler

No	Eylem İfadesi	Eylem Sorumlusu	Eylem Tarihi
1.1.1.	Kayıt bölgesinde yer alan öğrencilerin tespiti çalışması yapılacaktır.	Okul İdaresi	01 Eylül-20 Eylül
1.1.2	Devamsızlık yapan öğrencilerin tespiti ve erken uyarı sistemi için çalışmalar yapılacaktır.	Müdür Yardımcısı	01 Eylül-20 Eylül
1.1.3	Devamsızlık yapan öğrencilerin velileri ile özel aylık toplantı ve görüşmeler yapılacaktır.	Rehberlik Servisi	Her ayın son haftası
1.1.4	Özel eğitime ihtiyaç duyan öğrenci ve ailelerine yönelik RAM'dan destek alınarak eğitim-bilgilendirme faaliyetleri yapılacaktır.	Okul Rehber Öğretmeni	Her eğitim öğretim yılında en az 2 kez
1.1.5	Yeni kayıtla okulumuza gelen öğrencilere yönelik uyum programları yapılacaktır.	Okul Uyum Komisyonu	01 Eylül – 10 Eylül
1.1.6	E-Okul verilerinin anlık takibi için veli portalının tanıtım faaliyeti yapılacaktır.	Öğretmenler	Ekim – Mart Ayları
1.1.7	EBA Ders Portalının öğrenci ve velilere tanıtımının yapılması	Öğretmenler	Ekim – Mart Ayları
1.1.8	Taşınmalı eğitim kapsamında servis şoförleri, öğrenci ve velilere yönelik bilgilendirme toplantılarının yapılması	Okul İdaresi	Eylül ve Şubat ayları

TEMA II: EĞİTİM VE ÖĞRETİMDE KALİTENİN ARTIRILMASI

Eğitim ve öğretimde kalitenin artırılması başlığı esas olarak eğitim ve öğretim faaliyetinin hayata hazırlama işlevinde yapılacak çalışmaları kapsamaktadır.

Bu tema altında akademik başarı, sınav kaygıları, sınıfta kalma, ders başarıları ve kazanımları, disiplin sorunları, öğrencilerin bilimsel, sanatsal, kültürel ve sportif faaliyetleri ile istihdam ve meslek edindirmeye yönelik rehberlik ve diğer mesleki faaliyetler yer almaktadır.

AMAÇ 2. Öğrencilerimizin bilişsel, duygusal ve fiziksel olarak çok boyutlu gelişimini önemseyen nitelikli eğitim yapısı oluşturulacaktır.

Hedef 2.1 Öğrenme kazanımlarını takip eden ve başta veli, okul ve çocuğun yakın çevresi olmak üzere tüm paydaşları sürece dâhil eden bir yönetim anlayışı ile öğrencilerimizin akademik başarıları artırılabacaktır.

Hedefe ilişkin Performans Göstergeleri

No	PERFORMANS GÖSTERGESİ	Mevcut	HEDEF				
		2018	2019	2020	2021	2022	2023
PG.2.1.1	Kurumumuzda destekleme ve yetiştirme kurslarına katılan öğrenci oranı	%80	%95	%100	%100	%100	%100
PG.2.1.2	8. sınıftan mezun olan öğrencilerden merkezi sınavla öğrenci alan ortaöğretim kurumlarına yerleşenlerin oranı	%85	%95	%100	%100	%100	%100
PG.2.1.3	Ortaokul yabancı dil dersi yılsonu puanı ortalaması	%65	%70	%75	%75	%80	%80
PG.2.1.4	Öğrenci başına okunan kitap sayısı	5	10	15	20	25	30
PG.2.1.5	İftihar (Onur) Belgesi alan öğrenci oranı	%10	%10	%15	%20	%20	%20
PG.2.1.6	Bir eğitim öğretim yılı içerisinde rehberlik servisinden rehberlik hizmeti alan öğrenci oranı	%80	%85	%100	%100	%100	%100
PG.2.1.7	Erasmus+ programı kapsamında başvuruda bulunulan proje oranı	%0	%0	%0	%0	%0	%0
PG.2.1.8	Takdir Belgesi alan öğrenci oranı	%20	%25	%30	%35	%40	%40
PG.2.1.9	Teşekkür Belgesi alan öğrenci oranı	%25	%30	%35	%40	%45	%45

Eylem Maddeleri

No	Eylem İfadesi	Eylem Sorumlusu	Eylem Tarihi
2.1.1.	DYK kapsamında öğrenci ve velilere yönelik kurs içerikleri hakkında bilgilendirme faaliyetleri gerçekleştirilecek.	DYK Okul Komisyonu	15 Eylül- 15 Ekim
2.1.2	Türkçe öğretmenleri koordinesinde sınıf rehber öğretmenleri yürütücülüğüyle her öğrencinin aylık en az bir kitap okuması sağlanacaktır.	Türkçe Zümresi	01 Eylül-20 Eylül
2.1.3	Yabancı dil öğretimini destekleyecek faaliyetler yapılacaktır. (Tiyatro, drama, söyleşi, diyalog, görsel sunu vb...)	Y. Dil Zümresi	Her eğitim öğretim yılında en az 1 kez
2.1.4	8. sınıf öğrencilerine yönelik öğrenci koçluğu sistemi etkinleştirilecektir.	Okul Rehber Öğretmeni	Her eğitim öğretim yılında en az 2 kez
2.1.5	İftihar Belgesini alacak öğrencilerin belirlenmesi amacıyla komisyon oluşturulacaktır.	Okul İdaresi	Eylül
2.1.6	Değerler Eğitimi, Bilimsel ve Akademik Çalışmalar, ulusal ve uluslararası yarışmalar, Sportif başarılar vb. alanlarda öne çıkan öğrencilere iftihar belgesi verilecektir.	Belge Komisyonu	Her Eğitim öğretim Yılı sonu
2.1.7	Öğretmenlerin mesleki ve kişisel gelişimlerini desteklemek amacıyla uluslararası projeler hazırlanacaktır.	Okul İdaresi	Eğitim Öğretim yılı içerisinde

Hedef 2.2 Öğrencilerimizin bilimsel, kültürel, sanatsal, sportif ve toplum hizmeti alanlarında etkinliklere katılımı artırılacak ve izlenecektir.

Hedefe ilişkin Performans Göstergeleri

No	PERFORMANS GÖSTERGESİ	Mevcut	HEDEF					
		2018	2019	2020	2021	2022	2023	
PG.2.2.1	Bir eğitim öğretim yılı içerisinde gerçekleştirilen bilimsel, kültürel, sosyal, sportif, sanatsal etkinlik sayısı	a) Bilimsel etkinlik sayısı	1	0	2	3	4	5
		b) Sosyal-Kültürel etkinlik sayısı	5	5	6	7	8	10
		c) Sportif etkinlik sayısı	5	5	6	7	8	10
		d) Sanatsal etkinlik sayısı	4	5	6	7	8	8
PG.2.2.2	Kulüp faaliyetleri kapsamında gerçekleştirilen toplum hizmetine katılan öğrenci oranı	%50	%55	%60	%70	%75	%80	
PG.2.2.3	Okul sağlığı kapsamında gerçekleştirilen faaliyet-proje oranı (Beyaz bayrak, beslenme dostu, okul sağlığı vb.)	%50	%60	%70	%80	%90	%100	
PG.2.2.4	Okul dışı öğrenme ortamlarına (Müze, Ören yeri, Gençlik Merkezi, Tarihi dokular vb.) ziyaret gerçekleştiren öğrenci oranı	%65	%70	%80	%85	%90	%100	
PG.2.2.5	Bir eğitim ve öğretim döneminde bilimsel, kültürel, sanatsal ve sportif alanlarda en az bir faaliyete katılan öğrenci oranı	%10	%10	%20	%25	%30	%30	
PG.2.2.6	Akıl zeka oyunları kapsamında faaliyete katılan öğrenci oranı	%10	%10	%15	%20	%25	%30	
PG.2.2.7	Bir üst eğitim kurumuna yapılan gezi oranı	%20	%30	%30	%30	%35	%35	
PG.2.2.8	Okulda açılan sosyal kulüp oranı	%90	%100	%100	%100	%100	%100	

Eylem Maddeleri

No	Eylem İfadesi	Eylem Sorumlusu	Eylem Tarihi
2.2.1.	Öğrencilerin talepleri doğrultusunda sosyal kulüplerin kurulması sağlanacaktır.	Tüm Öğretmenler	01 Eylül-20 Eylül
2.2.2	Kulüplerin gerçekleştireceği toplum hizmetinin Belirli Gün ve Haftalar Çizelgesi dikkate alınarak planlanması sağlanacaktır.	Sosyal Kulüp Sorumlusu Öğretmenler	01 Eylül-20 Eylül
2.2.3	7-8. sınıf öğrencilerine yönelik okul tanıtım gezilerinin düzenlenmesi	Okul İdaresi – Gezi Kulübü – Sınıf Rehber Öğretmenleri	Nisan ayı içerisinde
2.2.4	Öğrencilerin kişisel gelişimlerini geliştirmeye yönelik akıl zeka oyunları faaliyetleri yürütülecektir.	Okul Müdürü koordinesinde tüm öğretmenler	Eğitim öğretim yılı içerisinde
2.2.5	Eğitim öğretim yılı içerisinde hijyen eğitimi, sağlıklı beslenme ve obezite, hareketli yaşam konularında eğitimler düzenlenecektir.	Okul İdaresi	Eğitim Öğretim yılı içerisinde
2.2.6	Beyaz bayrak, beslenme dostu okul projelerine başvuru yapılacaktır.	Okul Müdürü koordinesinde tüm öğretmenler	Eğitim Öğretim yılı içerisinde
2.2.7	Çeşitli STK'lar işbirliğinde farkındalık eğitimleri, sosyal ve kültürel etkinlikler düzenlenecektir.	Okul İdaresi	Eğitim Öğretim yılı içerisinde
2.2.8	Okul içerisinde Gençlik Spor Müdürlüğü ile işbirliği içerisinde sportif turnuvalar düzenlenecektir.	Okul Müdürü koordinesinde tüm öğretmenler	Eğitim Öğretim yılı içerisinde
2.2.9	İl milli eğitim müdürlüğü Ar-Ge birimi ile işbirliği içerisinde tüm öğretmenlerimize yönelik bilimsel eğitimler düzenlenecektir.	Okul Müdürü koordinesinde tüm öğretmenler	Eğitim Öğretim yılı içerisinde
2.2.10	Tübitak, Erasmus, e-Twinning projeleri ile alakalı başvurular yapılacaktır.	Okul Müdürü koordinesinde tüm öğretmenler	Eğitim Öğretim yılı içerisinde
2.2.11	Yakın çevredeki "Okul Dışı Öğrenme Ortamları" tanıtılacak ve ziyaretler gerçekleştirilecektir.	Okul Müdürü koordinesinde tüm öğretmenler	Eğitim Öğretim yılı içerisinde

TEMA III: KURUMSAL KAPASİTE

AMAÇ 3. Okulumuzun beşeri, mali, fiziki ve teknolojik unsurları ile yönetim ve organizasyonu, eğitim ve öğretimin niteliğini ve eğitime erişimi yükseltecek biçimde geliştirilecektir.

Hedef 3.1. Okulumuz personelinin mesleki yeterlilikleri ile iş doyumunu ve motivasyonları artırılacaktır.

(Öğretmenlerin meslekî gelişimi (hizmet içi eğitim, eğitim ve öğretim ile ilgili konferans ve çalıştay vb. etkinlikler, yüksek lisans ve doktora, profesyonel gelişim ağları, yabancı dil..), Öğretmenlik meslek etiği, Personele yönelik sosyal, sportif ve kültürel faaliyetler, İş doyumunu ve motivasyonu artırmaya yönelik faaliyetler, Haftalık ders programlarının etkililik ve verimlilik esasına göre oluşturulması, Personele bilgi ve becerilerine uygun görevler verilmesi, Öğretmenlere ait fiziksel mekânların geliştirilmesi, Temizlik, güvenlik ve sekreteryaya gibi alanlardaki destek personeli ihtiyacının giderilmesi... gibi konularda göstergeler)

Hedefe ilişkin Performans Göstergeleri

No	PERFORMANS GÖSTERGESİ	Mevcut	HEDEF %				
		2018	2019	2020	2021	2022	2023
PG.3.1.1	Okulda "Biz" kültürü oluşturmaya yönelik gezi, piknik vb. organizasyon sayısı	2	2	3	4	5	6
PG.3.1.2	Bir eğitim öğretim yılı içerisinde hizmet içi eğitim faaliyetlerine katılan öğretmen oranı	10	15	20	25	30	30
PG.3.1.3	Kurum personeli memnuniyet oranı	50	80	100	100	100	100
PG.3.1.4	Bilimsel ve sanatsal etkinliklere katılan öğretmen oranı	5	5	10	10	10	10
PG.3.1.5	Ödül alan personel oranı	5	10	10	15	15	15
PG.3.1.6	Uluslararası hareketlilik programlarına katılan öğretmen oranı	0	0	5	10	10	10
PG.3.1.7	Ulusal projelerde yürütücülük görevi üstlenen öğretmen oranı	0	0	5	10	10	10

Eylem Maddeleri

No	Eylem İfadesi	Eylem Sorumlusu	Eylem Tarihi
3.1.1.	Okul idaresi koordinesinde öğretmen motivasyonunu arttırmaya yönelik etkinlikler planlanacaktır.	Okul İdaresi	Her eğitim öğretim yılında en az 2 kez
3.1.2	Kurumumuza ataması gerçekleştirilen öğretmenlerin uyum sürecini hızlandırmak için "Hoş geldin Öğretmenim Temalı" etkinlikler düzenlenecektir.	Okul Müdürü koordinesinde tüm öğretmenler	Eğitim Öğretim yılı içerisinde
3.1.3	Talep edilen hizmet içi eğitim faaliyetlerini tespit etmek için anket düzenlenecektir. İlgili anket sonuçları insan kaynakları şube müdürlüğüne bildirilecektir.	Okul İdaresi	Eğitim Öğretim yılı içerisinde
3.1.4	Kurum içerisinde "Proje Kulübü" kurulacaktır.	Okul İdaresi	Eğitim Öğretim yılı içerisinde
3.1.5	Kararlar yönetim anlayışıyla hareket edilerek okul toplumunun görüşleri doğrultusunda alınacaktır.	Okul Müdürü koordinesinde tüm öğretmenler	Eğitim Öğretim yılı içerisinde
3.1.6	Ulusal-Uluslararası Hareketlilik kapsamında programlara katılan öğretmen(ler) kurum içi bilgilendirme sunumu gerçekleştireceklerdir.	Okul Müdürü koordinesinde tüm öğretmenler	Eğitim Öğretim yılı içerisinde
3.1.7	Yıl içerisinde planlanan proje başvurularında görev almak isteyen öğretmenlerin belirlenmesi amacıyla faaliyetler gerçekleştirilecektir.	Okul İdaresi	Eğitim Öğretim yılı içerisinde

Hedef 3.2. Okulumuzun mali kaynakları, fiziki altyapıyı iyileştirecek şekilde güçlendirilecek ve görünürlük faaliyetleri gerçekleştirilecektir.

(Okul ve çevresinin temizliği, Okul ve çevresinin güvenliği, Engelli erişimine uygunluk, Kütüphane ve laboratuvarlar, Tasarım ve beceri atölyeleri, Okul bahçesi, konferans salonu, spor salonu, toplantı odaları, atölyeler, öğretmenler odası, Teknolojik altyapı, Bütçe kullanımı (ortaöğretim kurumları için), Girişimcilik, Mali destek sağlanması, Pansiyon, Yemekhane, Bakım ve onarım, Donatım, Sosyal, sanatsal, sportif ve kültürel faaliyet alanlarının geliştirilmesi, Kaynak tasarrufu, Yeşil alanlar, İş sağlığı ve güvenliği gibi hususlarda göstergeler...)

Hedefe ilişkin Performans Göstergeleri

No	PERFORMANS GÖSTERGESİ	Mevcut	HEDEF				
		2018	2019	2020	2021	2022	2023
PG.3.2.1	Öğrenci başına düşen sosyal, sanatsal, sportif ve kültürel faaliyet alanı (metrekare)	150	150	150	150	150	150
PG.3.2.2	Yıllık bazda oluşturulan okul bütçesinden öğrenci başına düşen miktar (TL)	2500	2500	2750	2750	2500	2500
PG.3.2.3	Okulun özel gereksinimli bireylerin kullanımına uygunluğu (0-1)	1	1	1	1	1	1
PG.3.2.4	Okulda oluşturulan Tasarım Beceri Atölyesi oranı	0	0	0	0	0	0
PG.3.2.5	Kurum dışı kaynaklardan (hayırseverlerden, hamilerden vb.) okula aktarılan ödenek miktarı (TL)	0	0	0	0	0	0
PG.3.2.6	Okul internet sayfasının görüntülenme sayısı	50	100	100	100	100	100
PG.3.2.7	Paydaşların karar alma süreçlerine katılımı için gerçekleştirilen faaliyet sayısı	3	5	8	10	10	10
PG.3.2.8	Okul ve Sınıf Kütüphanesindeki toplam kitap sayısı	1800	1850	1850	2000	2100	2200
PG.3.2.9	Bir eğitim öğretim yılı içerisinde velilere yönelik gerçekleştirilen etkinlik sayısı (Bilimsel, sosyal sportif, kermes vb.)	1	0	3	3	4	5

Eylem Maddeleri

No	Eylem İfadesi	Eylem Sorumlusu	Eylem Tarihi
3.2.1.	Okulun özel gereksinimli bireylerin kullanımına yönelik fiziksel eksiklikleri tamamlanacaktır.	Okul İdaresi	Her eğitim öğretim yılında en az 2 kez
3.2.2	Eğitim öğretim yılı başında düzenlenen okul aile birliği toplantısında öğrenci başına düşen miktar hesaplanarak duyurusu yapılacaktır.	Okul Müdürü koordinesinde tüm öğretmenler	Eğitim Öğretim yılı içerisinde
3.2.3	Okulun fiziki imkanları ve mali kaynaklarına göre Tasarım Beceri Atölyeleri kurulacaktır.	Okul İdaresi	Eğitim Öğretim yılı içerisinde
3.2.4	Özel gereksinimli öğrenciler için önlemler alınacaktır.	Okul İdaresi	Eğitim Öğretim yılı içerisinde

V. BÖLÜM: MALİYETLENDİRME

2019-2023 Stratejik Planı Faaliyet/Proje Maliyetlendirme Tablosu

Kaynak Tablosu	2019	2020	2021	2022	2023	Toplam
Genel Bütçe	341000	325000	300000	300000	300000	1566000
Valilikler ve Belediyelerin Katkısı	0	0	0	0	0	0
Diğer (Okul Aile Birlikleri)	500	1000	1000	1500	2000	6000
TOPLAM						

VI. BÖLÜM: İZLEME VE DEĞERLENDİRME

Okulumuz Stratejik Planı izleme ve değerlendirme çalışmalarında 5 yıllık Stratejik Planın izlenmesi ve 1 yıllık gelişim planının izlenmesi olarak ikili bir ayrıma gidilecektir. Stratejik planın izlenmesinde 6 aylık dönemlerde izleme yapılacak denetim birimleri, il ve ilçe millî eğitim müdürlüğü ve Bakanlık denetim ve kontrollerine hazır halde tutulacaktır. Yıllık planın uygulanmasında yürütme ekipleri ve eylem sorumlularıyla aylık ilerleme toplantıları yapılacaktır. Toplantıda bir önceki ayda yapılanlar ve bir sonraki ayda yapılacaklar görüşülüp karara bağlanacaktır.

EKLER:

Öğretmen, öğrenci ve veli anket örnekleri klasör ekinde olup okullarınızda uygulanarak sonuçlarından paydaş analizi bölümü ve sorun alanlarının belirlenmesinde yararlanabilirsiniz.